



Allegato n. 1

SEGNALAZIONE DI BUONE PRASSI

ENTE/ORGANIZZAZIONE SEGNALANTE	Comunità Comprensoriale Burgraviato
TITOLO DELL'INIZIATIVA	plusWork
AREA DI INTERESSE	Bassa soglia
OPERATORI	1 operatore sociale, in sinergia con i collaboratori/trici del plus centro diurno
STRUTTURE	plus Centro diurno per persone con problemi di dipendenza
PERSONA DI CONTATTO	Vorhauser Robert tel.0473/496800 e-mail: robert.vorhauser@bzgbga.it

DESCRIZIONE



plusWork

Nel settembre 2004 è partito, nel centro diurno, Via Roma 23, Merano, un progetto di occupazione lavorativa, che, dato l'ottimo riscontro ricevuto, è stato inserito tra i servizi stabili offerti dal centro diurno.

Il servizio si rivolge ad uomini e donne che, a causa delle loro problematiche di dipendenza oppure a causa delle loro problematiche psicosociali, presentano una ridotta capacità lavorativa, non riuscendo, nel loro stato attuale, ad inserirsi in modo continuativo in un progetto di inserimento lavorativo.

Attraverso l'occupazione lavorativa, gli utenti sperimentano il riconoscimento per il lavoro svolto, rafforzano l'autostima e sollecitano il ruolo attivo verso la gestione della propria vita.



Presupposti e regole per la partecipazione

Ogni persona ammessa al centro diurno, può partecipare all'occupazione lavorativa. Le persone si devono attenere alle regole minime di convivenza, come, ad esempio, la non violenza e l'astinenza durante le ore di progetto. Giornalmente, la persona sottoscrive un accordo, in cui ci si impegna a partecipare per quella giornata, secondo regolamento.

Posti

Sono disponibili 6 posti giornalieri, per cinque giorni alla settimana.

Accesso

Non serve iscriversi, né occorre essere inviati da altri servizi. Semplicemente, le persone interessate, si presentano giornalmente all'orario stabilito e danno la disponibilità a partecipare per quel giorno. In presenza di più di sei partecipanti, i posti sono assegnati a rotazione, mediante un sorteggio.

Attività

- All'interno: in inverno, ed in caso di pioggia, si resta all'interno del centro diurno, collaborando a lavori in appoggio ad aziende e servizi pubblici della zona.
- All'esterno: dalla primavera all'autunno, si svolgono varie attività all'aperto, in collaborazione con diversi partner.

Tempi

Si occupano 4 ore giornaliere, con pause di 5 minuti ogni ora. I partecipanti, alla fine dell'orario, possono usufruire di un pasto presso il centro diurno.

Premio

Il premio giornaliero viene pagato agli utenti, ogni Venerdì.

Collaborazione con altri servizi del territorio

Il centro diurno collabora con altri servizi del territorio come il Serd, l'Arché (casa per persone senza tetto), nonché con i distretti sociali del territorio ed altri servizi;
Per l'attività del plusWork: per chi dimostra continuità nella presenza e voglia di fare un passo ulteriore, il centro diurno sollecita a sviluppare con la persona e insieme con i servizi specializzati e territoriali ulteriori programmi di inserimento (ad esempio laboratori protetti, cooperative sociali ed altro).

I nostri partner nel svolgimento dell'attività

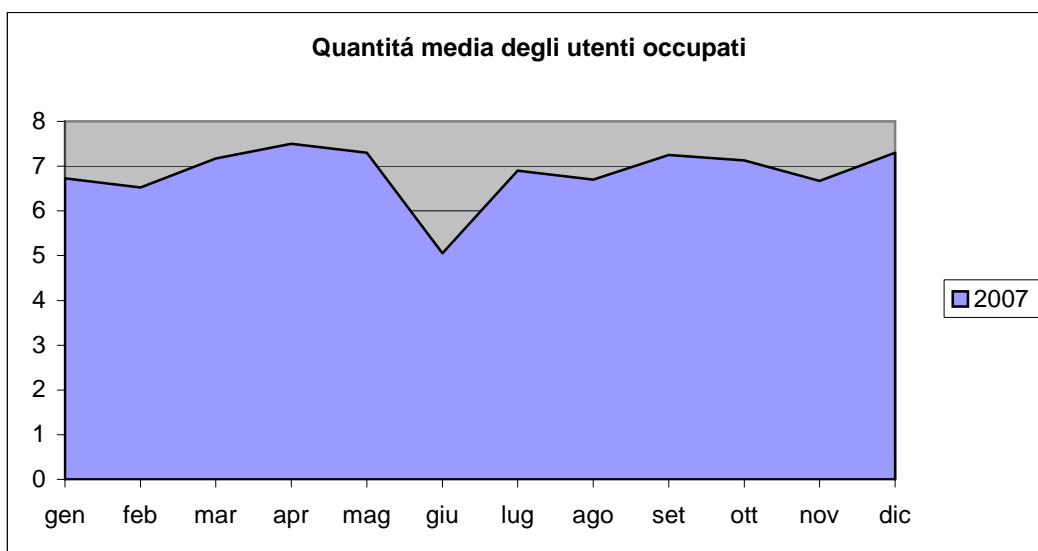
Würth; Unifix, Inderst, Merano 2000, Pista Ciclabile della Comunità comprensoriale Burgraviato, Ispettorale Forestale Merano, Centro sperimentale provinciale Laimburg, Sistemazione bacini montani sud.

plusWork **Dati dell'anno 2007**

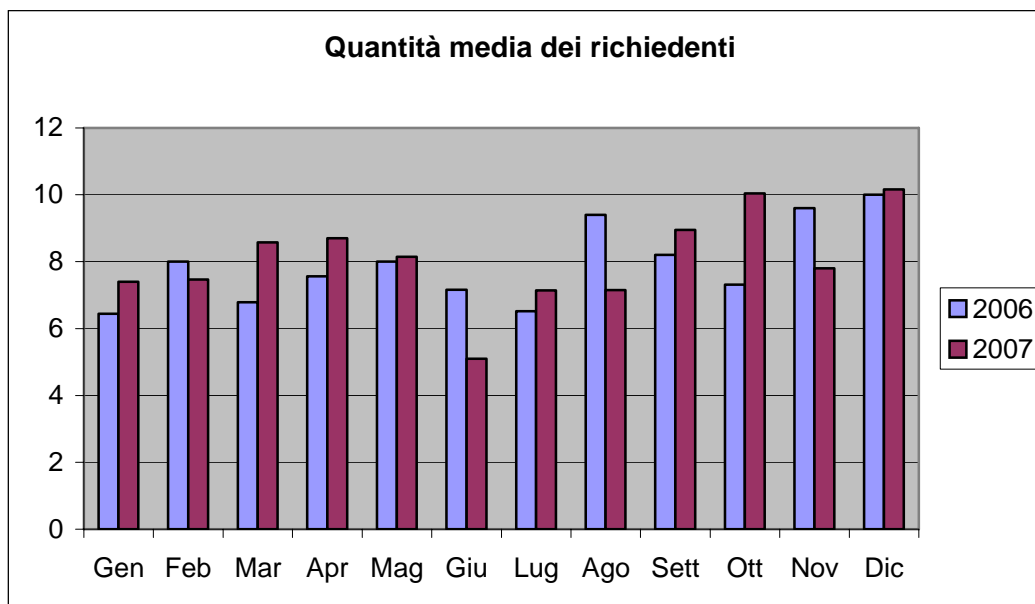
La quantità di persone per l'occupazione è di 6 utenti. In media nell'anno 2007 hanno partecipato 6,85 persone al progetto lavorativo. Per il fatto che spesso la richiesta era più



alta, alcune volte sono state accettate più persone della quantità massima prevista. Dato alla elevata richiesta è stato mantenuto, come già accaduto negli anni scorsi, il sistema di sorteggio.



Se si contassero anche le persone, le quali hanno dovuto essere respinte, l'occupazione giornaliera sarebbe stata di 8,07 persone. Quindi si registra un leggero aumento di richieste da 7,81 persone nell'anno 2006 a 8,07 persone nell'anno 2007.



Dal 01. gennaio 2007 fino al 31. dicembre 2007 compreso hanno preso parte all'offerta del progetto occupazionale 47 persone in tutto. Di queste 47 persone 44 erano di sesso maschile e 3 di sesso femminile, e avevano un'età tra i 24 e 64 anni.

Come già negli anni scorsi gran parte dei partecipanti, il 70,1% proviene dalla provincia di Bolzano, il 6,3% proviene dal resto d'Italia, il 17% dei partecipanti sono cittadini-EU ed il



Presidenza del Consiglio dei Ministri
DIPARTIMENTO POLITICHE ANTIDROGA

6,3% sono cittadini extracomunitari.

Anche la problematica di dipendenza dei partecipanti rimane quasi invariata in confronto all'anno scorso. Gran parte degli utenti presenta ancora problemi di alcol (49%) come consumo principale, sono aumentate le persone con consumo misto, il 36,1%. Inoltre ca. il 23% dei partecipanti mostra segni di diagnosi doppie.

Nell'anno passato per 16 persone in tutto, sono stati realizzati degli accompagnamenti individuali e delle raccomandazioni. In tutto 2 persone sono state raccomandate ad un laboratorio protetto, 5 persone, anche se solo per tempi brevi, sono occupati nel mercato del lavoro, 2 persone si sono riqualificate, per altre 7 persone si è svolta una collaborazione dei casi specifici con il Servizio per le dipendenze o i Distretti Sociali.

Vorhauser Robert
Servizio per persone con problemi di dipendenza
Comunità comprensoriale Burgraviato